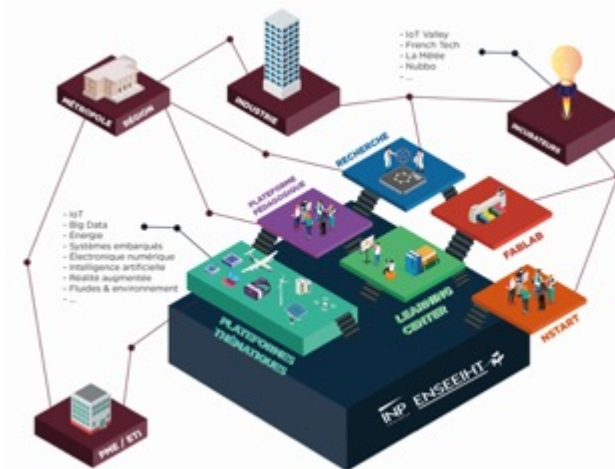


Groupe de travail CPER N7(2CT) 2030 Réunion n°27 du jeudi 29 juin 2023



GT CPER N7(2CT) 2030

13 personnes présentes

Liste non fermée !

1	ALONSO-VIRISELL	Sam	sam.alonso@etu.toulouse-inp.fr	Conseil d'Administration INP
2	BIRELLO	Monique	monique.birello@toulouse-inp.fr	DSIN ENSEEIHT
3	BREGEOT	Valentine	valentine.bregeot@etu.toulouse-inp.fr	Bureau Développement Durable (BDD)
4	BRUNET	David	david.brunet@toulouse-inp.fr	Ingénieur pédagogique IPN7
5	CASSAN	Christine	christine.salle@enseeiht.fr	Assistante Prévention et Sécurité
6	COULON	Martial	Martial.Coulon@enseeiht.fr	Relations Entreprises et Communication
7	CREOLA	Arthur	arthur.creola@etu.inp-n7.fr	Bureau Développement Durable (BDD)
8	DARTUS	Denis	denis.dartus@toulouse-inp.fr	TEDD N7
9	DELY	Amandine	amandine.dely@toulouse-inp.fr	Bibliothèque
10	DUFRENOIS	Hélène	helene.dufrenois@toulouse-inp.fr	Secrétariat de direction
11	GOUDIN	Rémi	remi.goudin@enseeiht.fr	DSIN ENSEEIHT
12	GRATIAN	Lionel	lionel.gratian@toulouse-inp.fr	Secrétaire général
13	HANSON	Ben	ben.hanson@ensiacet.fr	Soft Skills Center (SSC)
14	JARROUSSE	Camille	camille.jarrousse@etu.toulouse-inp.fr	BDD de Toulouse INP
15	LEFEBVRE	Olivier	olivier.lefebvre@toulouse-inp.fr	Chargé de mission écologistation
16	MALOTAUX	Sandrine	sandrine.malotiaux@inp-toulouse.fr	Directrice des SCD UPS et Toulouse INP
17	MATTALIA	Jennifer	jennifer.mattalia@enseeiht.fr	Relations Entreprises et Communication
18	MURILLO	Steven	steven.murillo@enseeiht.fr	DSIN ENSEEIHT
19	PAGES	Camille	camille.pages@etu.inp-n7.fr	Bureau Développement Durable (BDD)
20	PANTEL	Marc	Marc.Pantel@enseeiht.fr	Département SN
21	PIGACHE	François	Francois.Pigache@enseeiht.fr	Département 3EA
22	PONT	Sébastien	sebastien.pont@etu.toulouse-inp.fr	Ingénieur.e.s Engagé.e.s N7
23	ROUCHON	Jean-François	jean-francois.rouchon@toulouse-inp.fr	Directeur
24	RUIZ	Daniel	daniel.ruiz@toulouse-inp.fr	Directeur des études adjoint
25	SEBILLEAU	Julien	julien.sebilleau@imft.fr	Plateaux expérimentaux MF2E
26	SERRES	Sylvie	sylvie.serres@inp-toulouse.fr	Service Patrimoine Immobilier (SPI)
27	SOR	Brigitte	Brigitte.Sor@enseeiht.fr	Directrice de la DSIN
28	TAP	Hélène	helene.tap@toulouse-inp.fr	Directrice des études
29	THUAL	Olivier	olivier.thual@toulouse-inp.fr	Animateur du GT CPER N7 2030
30	VEDIE	Bertrand	Bertrand.Vedie@enseeiht.fr	Service Technique Immobilier (STI)
31	VIDAL	Gilles	gilles.vidal@toulouse-inp.fr	Gestion site

Fonds de dotation :



EN65
Président NTDEV
Directeur Associé technology group
Ancien Président AIN7 75/80 et 07/10

Jean-Francois Perret



EN86
Secrétaire NTDEV
Présidente CERFACS
Ancienne Présidente AIN7 16/19

Catherine Lambert



ET72
Trésorier NTDEV
Retraité EDF et RTE Administrateur et
Ancien vice-président AIN7

Richard Cazeneuve

Programmiste:

EMBASE



Emma BROCATTO

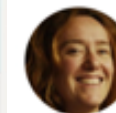


Loïc BARILLÉ

Expert.e.s :



Florence Kohler · 2e
chargée de mission. Mission Expertise Conseil
auprès des établissements
Ministère de l'éducation nationale, de
l'enseignement supérieur et de la recherche



Julitte Huez
Ecole Nationale Supérieure des Ingénieurs en
Arts Chimiques et Technologiques
France



Naïla EVEN
La DyP, IP A7

Points marquants de la réunion n°27 du 29 juin 2023

► Calendrier du projet


- Sylvie SERRES fait son possible pour convaincre le Rectorat de la pertinence de la lettre de la Mairie
- Lancement du concours d'architecte en septembre sur la base d'une description succincte
- Le GT se réunira en décembre 2023 pour l'envoi du programme aux trois architectes sélectionnés

► Nouvelles des Sous-Groupes de Travail



- SGT9 Développement Durable, SGT5 Amphis : voir compte rendus des réunions n°25 et n°26
- SGT1 Learning Center : nouvelle fiche « salle multi-usage » rédigée pour le programme
- SGT Accueil : analyse ergonomique à réaliser pour affiner la description des espaces

► Modifications du programme : Tomes 0, 1, 2 et 3

- Réunion avec les nouveaux interlocuteurs ou interlocutrices d'EMBASE prévue le 11 juillet à 14h
- Il ne reste que 20% du travail pour la finalisation du programme par EMBASE à partir des inputs du GT



Planches présentées
lors de la réunion



▼ Canaux

aléatoire

biblio-experts

comptes-rendus

général

prochaines-reunions

projetons-nous-dans

sgt1-learning-center

sgt2-explorations-thématiq...

sgt3-fablab

sgt4-préincubateur-startups

sgt5-amphis-pédagogie-ac...

sgt6-tiers-lieux

sgt7-locaux-techniques

sgt8-numérique

sgt9-développement-durab...

soft-skills-center

Ordre du jour la réunion n°27 du 29 juin

1. Compte rendu de la réunion précédente
2. Le point sur le retour de la mairie de Toulouse
3. Retour des ateliers : Learning Centre, Amphis et Accueil
4. Finalisation du programme

Points marquants de la réunion n°26 du 9 juin 2023

► Calendrier du projet

- La lettre de la Mairie de Toulouse doit être reformulée pour acceptation du dossier par DRFIP
- Les responsables du projet chez EMBASE ont changé
- Le lancement du concours d'architecte en septembre est toujours d'actualité

► Nouvelles des Sous-Groupes de Travail

- SGT9 Développement Durable : un espace de 50 m² intégrée à l'espace cafétaria avec accès vers le jardin sera identifié « Transitions » tout en étant ouvert à d'autres usages en l'absence d'activités spécifiques
- SGT5 Amphis : priorités définies (P1 : 4 amphis dont deux réunissables, P2 : les 4 amphis réunis)
- SGT1 Learning Center : réunion programmée le 13 juin à 17h en visioconférence
- SGT Accueil : réunion à programmer pour élaboration d'une nouvelle fiche

► Modifications du programme : Tomes 0, 1, 2 et 3

- Réunion avec les nouveaux responsables d'EMBASE à programmer
- Modifications finales pour la réunion du 29 juin (réunion n°27)

Le COPIIL et le COTEC

COPIIL :

Instances décisionnelles :

- ▶ Toulouse INP : 2 M€
 - ▶ Rectorat (État) : 7 M€ ?
 - ▶ Région Occitanie : 7 M€ ?
 - ▶ Toulouse Métropole : 1 M€ ?
- Total : 16,4 M€

▶ Chairman : O. THUAL

Instances bénéficiaires :

- ▶ Directeur N7 : J.-F. ROUCHON
- ▶ Directrice des Études N7 : H. TAP
- ▶ Secrétaire Général N7 : L. GRATIAN
- ▶ VP CFVU : K. JAFFRÈS-RUNSER
- ▶ VP Patrimoine : M. MEYER
- ▶ Directeur Patrimoine : J. AZAM
- ▶ DAF : C. ASSEMAT
- ▶ CPS : V. KOEHRET
- ▶ VPE CA : S. ALONSO-VIRISSEL

Etapes de validation (SRAPI) :

- ▶ Programme
- ▶ Désignation MOE (concours architecture)
- ▶ ADP (Avant Projet Détaillé)
- ▶ DCE
- ▶ Marchés de travaux

COTEC :

Domaines spécifiques

- ▶ SGT1 : Learning Center
- ▶ SGT2 : Explorations thématiques
- ▶ SGT3 : Fablab
- ▶ SGT4 : Pré-incubateur et start-ups
- ▶ SGT5 : Amphis et pédagogie active

Domaines transversaux

- ▶ SGT6 : Tiers-lieux
- ▶ SGT7 : Locaux techniques
- ▶ SGT8 : Numérique
- ▶ SGT9 : Développement durable

Réponse de la mairie de Toulouse



**MAIRIE DE
TOULOUSE**
www.toulouse.fr

Direction de l'Immobilier et des Bâtiments
Domaine Valorisation Locative

Affaire suivie par : Françoise MAYNADIER
05 61 22 23 90
françoise.maynadier@toulouse-metropole.fr
LRAR

Toulouse, le 21/05/2023

Monsieur Lionel GRATIAN
Secrétaire Général
Toulouse INP N7
2, rue Charles CAMICHEL- BP 7122

31071 TOULOUSE Cedex 7

Objet : INP boulevard E. ESCANDE / Rue RIQUET

Monsieur le Secrétaire Général

Par convention en date du 10 juillet 1992, la Ville de Toulouse met à disposition de l'Institut Polytechnique (INP) de Toulouse un ensemble immobilier, cadastré Toulouse Saint Aubin, section AC, n° 147, pour une contenance de 1 ha 31 a, situé entre le Boulevard Léopold ESCANDE et les rues CAMICHEL, RIQUET et Sylvain DAURIA.

J'ai bien noté que votre établissement entend développer, dans le cadre du CPER, un projet de construction qui nécessite une stabilité dans le temps de la mise à disposition de cette emprise.

Dans ce cadre, vous sollicitez la formalisation d'un titre d'occupation à long terme, d'une durée de 30 ans, tout en envisageant, en parallèle, l'acquisition du site.

Ainsi, je peux vous confirmer que la convention du 10 juillet 1992, conclue à compter du 1er novembre 1988, pour une durée de 30 ans, renouvelable par tacite reconduction par période de 3 ans, confère déjà, à l'Institut Polytechnique (INP) de Toulouse, un titre d'occupation à long terme.

En effet, cette convention qui peut être considérée à durée indéterminée garantit à l'INP la pérennité certaine de cette occupation, parfaitement adaptée à la mise en œuvre du projet de construction qui s'inscrit dans le cadre du CPER.

Par ailleurs, je peux vous assurer que ce titre d'occupation sera renouvelé de manière tacite, le temps d'obtenir l'estimation du prix d'une potentielle vente et étudier tout montage juridique plus approprié à la situation de votre école. ,

Je vous prie d'agréer, Monsieur le Secrétaire Général, l'expression de mes sincères salutations. *cd*

Le Maire
pour le Maire,
L'Adjoint au Maire
Sacha Briand
Sacha BRIAND

De la conception du projet à maintenant

Septembre

Oct.

Nov.

Décembre

Jan.

Fév.

Mars

Avr.

Mai

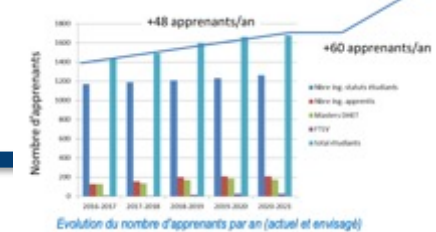
Juin

Juil.

Aoû.

2019-2020

Rédaction du projet CPER N7 2030
Phase 1 (16 M€) et Phase 2 (8 M€)



2020-2021

Phase 1 sélectionnée

Groupe de Travail : environ 30 personnes

2021-2022

SGT1 : Learning Center	
Sandrine	MALOTAUX
Amandine	DELY
Tanguy	FAUCHEUX
Ben	HANSON
Alexandra	HULL
Marc	PANTEL

SGT3 : Fablab	
Julien	SEBILLEAU
Francis	BONY
Jean-François	ROUCHON

SGT4 : Pré-incubateur et start-ups	
François	PIGACHE
Alice	DEVILDER
Sylvie	SOLER
Enguerran	BEST

SGT7 : Locaux techniques	
Bertrand	VEDIE
Christine	CASSAN
Alexandra	HULL
François	PIGACHE

SGT9 : Développement durable	
Sébastien	PONT
Camille	PAGES
Clément	BOUHOURD
Denis	DARTUS
Olivier	LEFEBVRE
Tanguy	FAUCHEUX
Arthur	JAMOIS
Jean-François	ROUCHON
Brigitte	SOR
Hélène	TAP

SGT2 : Explorations thématiques	
Marc	PANTEL
Rudy	BAZILE
Francis	BONY
Tanguy	FAUCHEUX
François	PIGACHE

SGT5 : Amphis et pédagogie active	
Daniel	RUIZ
Jennifer	MATTALIA
Jean-François	ROUCHON
Julien	SEBILLEAU
Hélène	TAP
Olivier	THUAL

SGT6 : Tiers-lieux	
Martial	COULON
Jennifer	MATTALIA
Marc	PANTEL
Pascal	TANNOU
Hélène	TAP

SGT8 : Numérique	
Brigitte	SOR
Serge	PLOUÉ
Alice	DEVILDER
Daniel	RUIZ
Marc	PANTEL

GT : Définition des attentes

EMBASE

23 réunions plénières et plusieurs ateliers

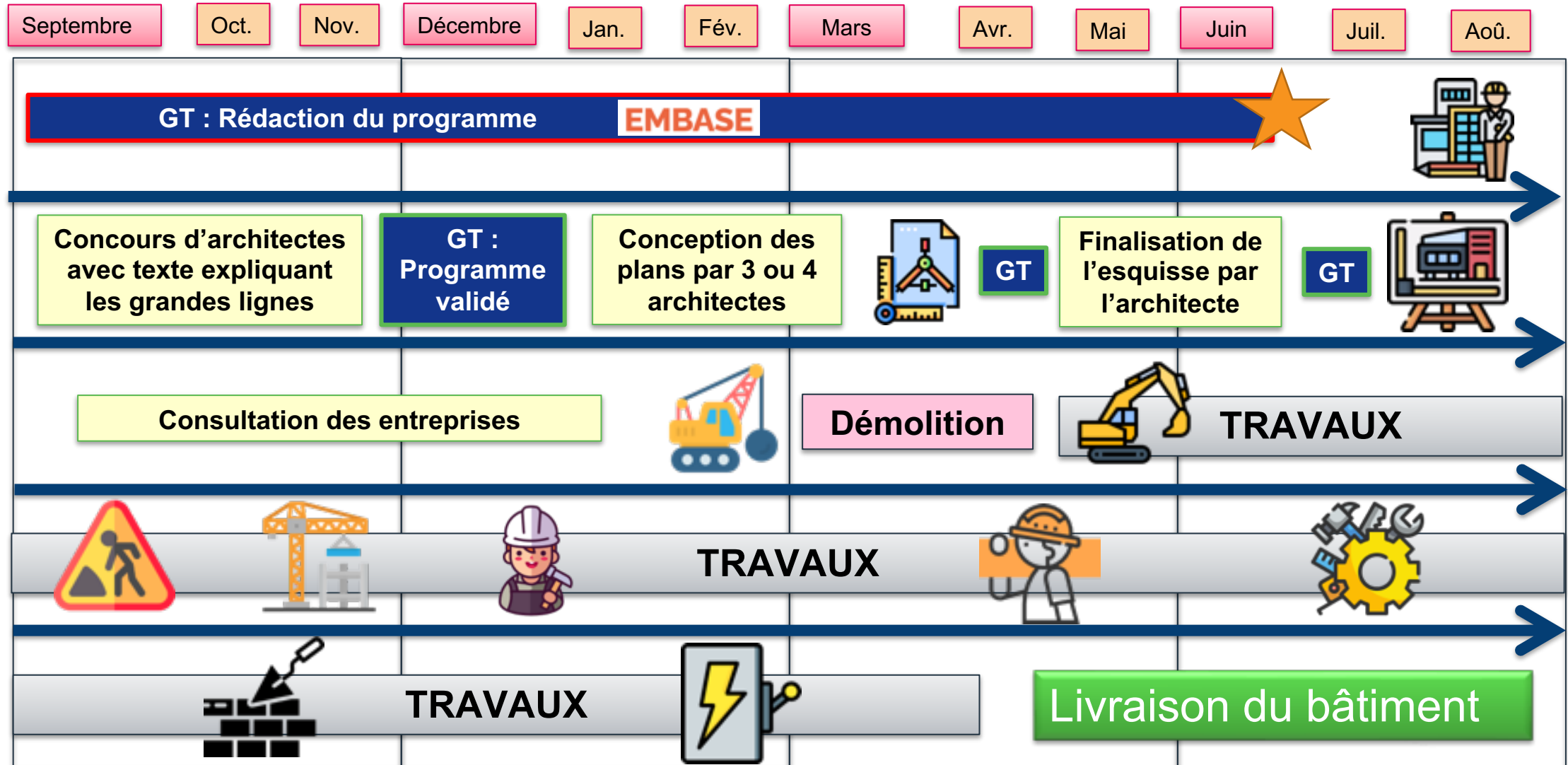
2022-2023

GT : Rédaction du programme

EMBASE



Mise à jour du planning en juin 2023



Learning Center de l'Université de Strasbourg



Learning Center de l'Université de Strasbourg



Learning Center de l'Université de Strasbourg



Learning Center de l'Université de Strasbourg



Learning Center de l'Université de Strasbourg

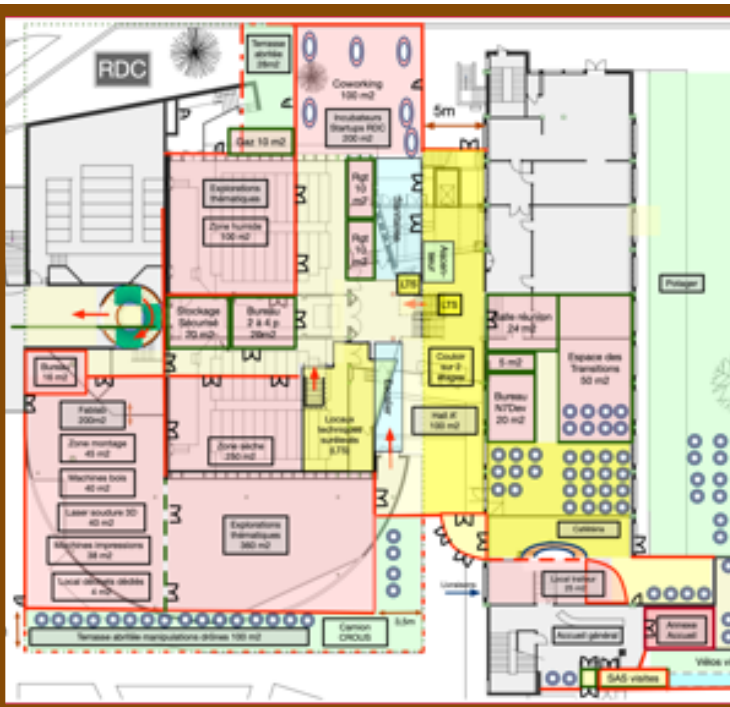


Plans pour vérifier le programme

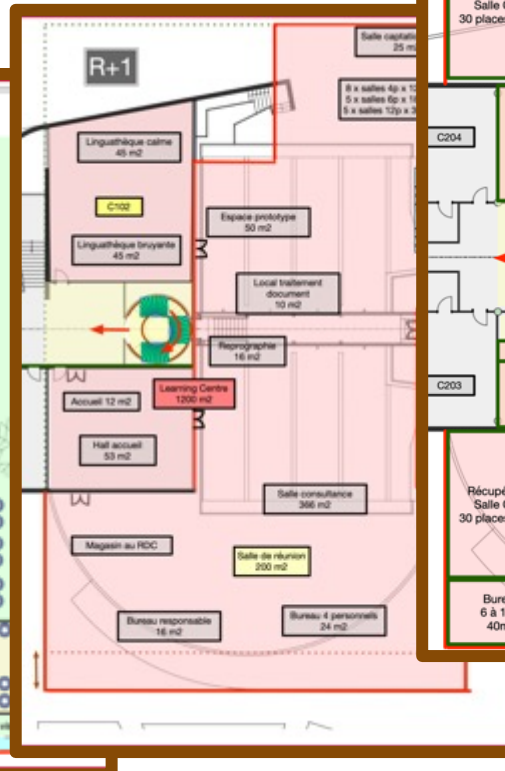
*Les architectes vont proposer leurs propres plans à partir du programme

Scénario OT-19

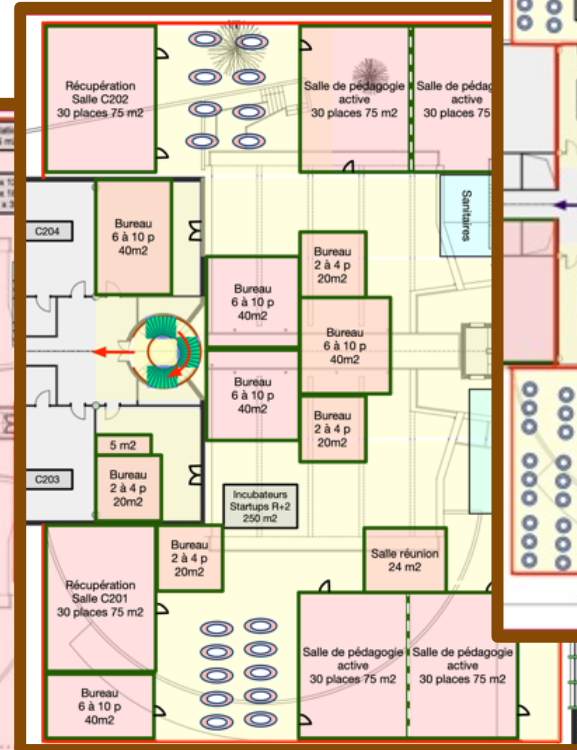
RDC



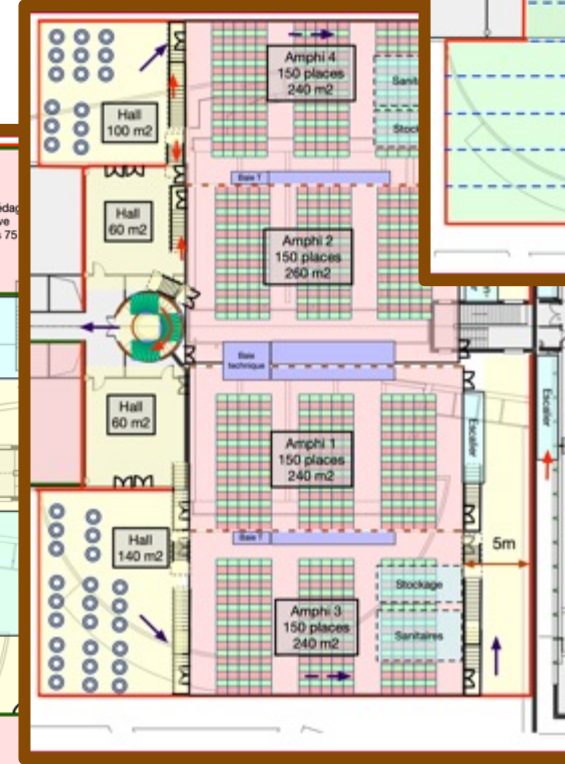
R+1



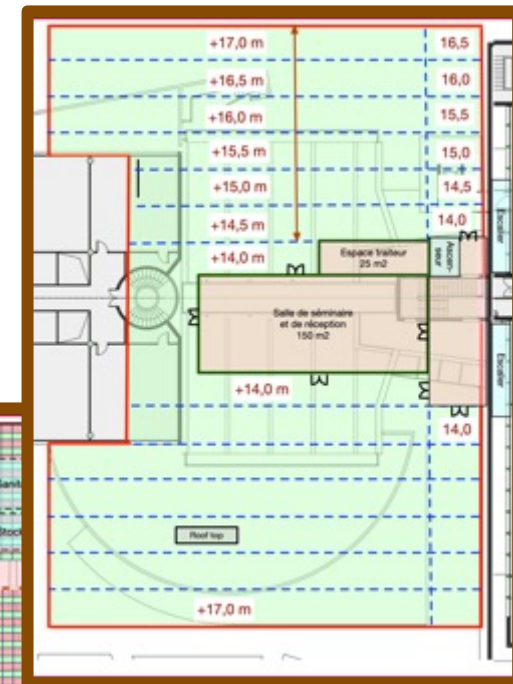
R+2



R+3



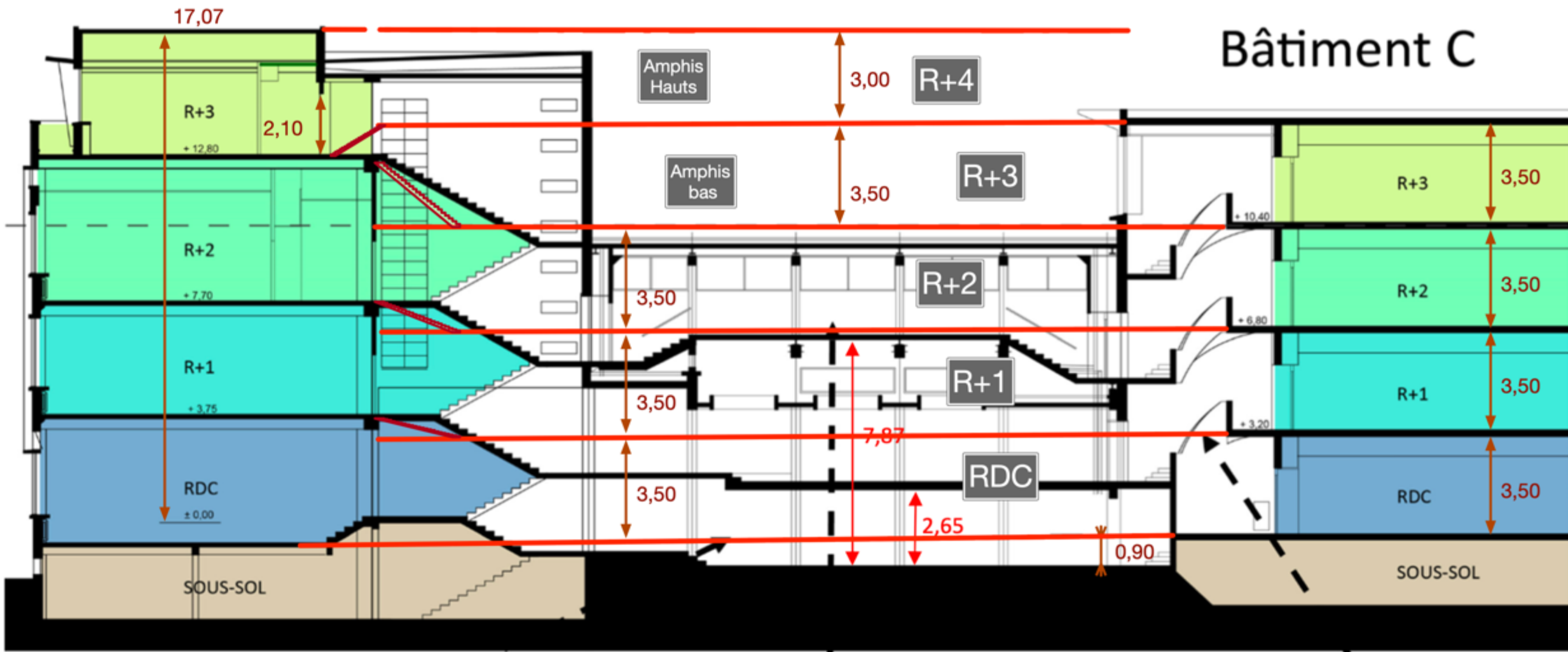
R+4



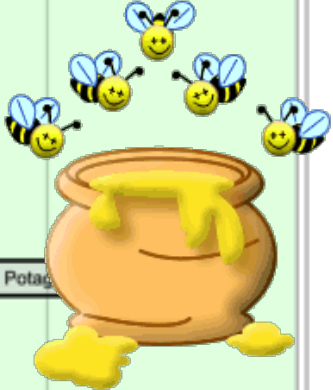
ALIGNEMENT SUR LE BÂTIMENT C

Bâtiment A

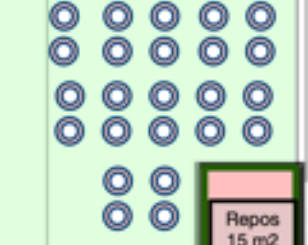
Bâtiment C



LA RUCHE !



Potage



Repos 15 m²

Annexe Accueil

SAS visites

Vélos visiteurs 18

RDC

Terrasse abritée 28m²

Coworking 100 m²

Incubateurs Startups RDC 200 m²

Gaz 10 m²

Explorations thématiques

Zone humide 100 m²

Rgt 10 m²

Rgt 10 m²

Ascen- seur

LTS

LTS

Stockage Sécurisé 20 m²

Bureau 2 à 4 p 20m²

Salle réunion 24 m²

5 m²

Bureau N7Dev 20 m²

Espace des Transitions 50 m²

Bureau 16 m²

Fablab 200m²

Zone montage 45 m²

Machines bois 40 m²

Laser soudure 3D 40 m²

Machines impressions 38 m²

Local déchets dédiés 4 m²

Zone sèche 250 m²

Locaux techniques surélevés (LTS)

Hall A' 100 m²

Couloir sur 2 étages

Explorations thématiques 360 m²

Cafétéria

Local traiteur 25 m²

Accueil général

Annexe Accueil

Sani

3m

Terrasse abritée manipulations drones 100 m²

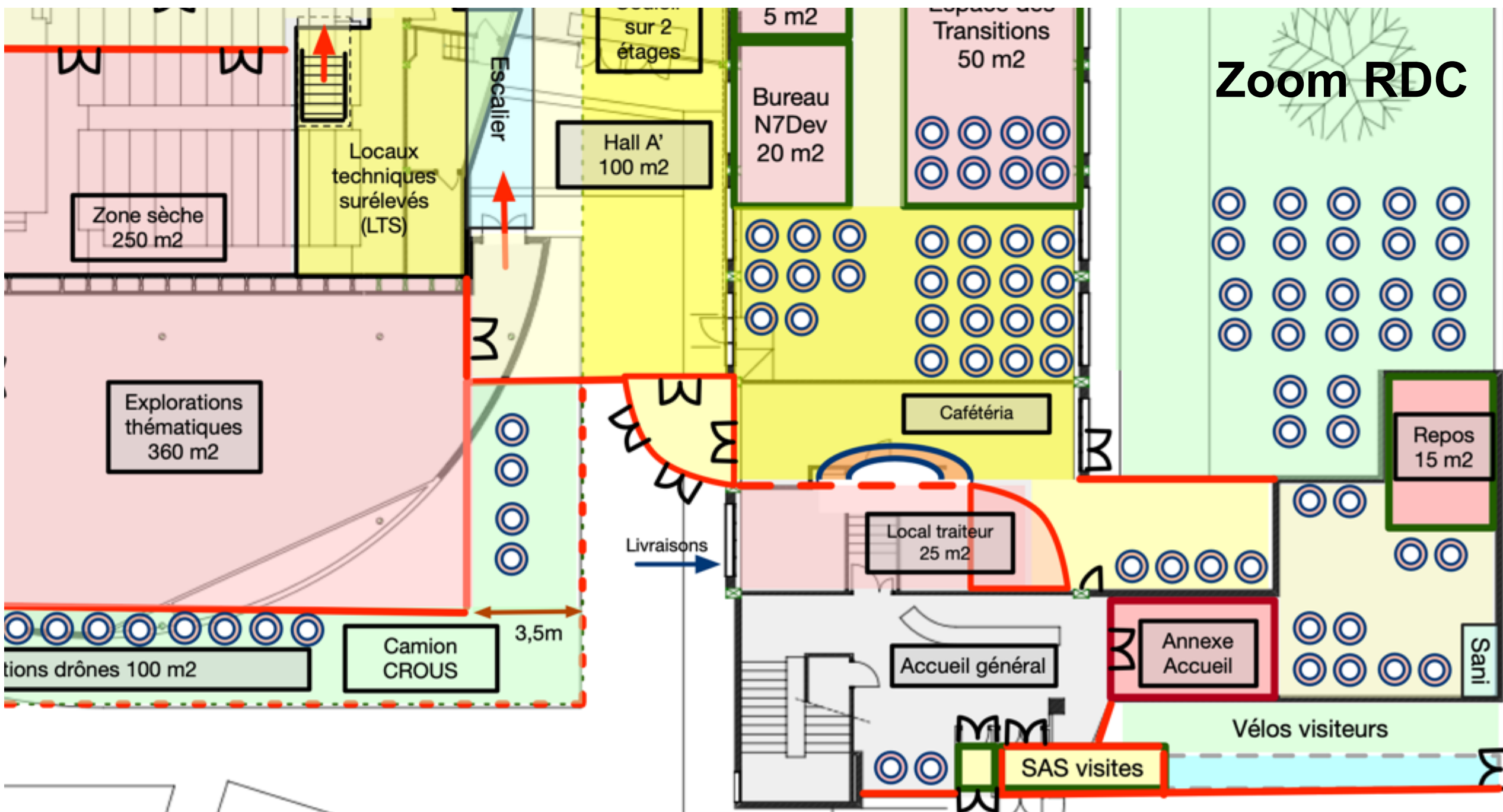
Camion CROUS

3,5m

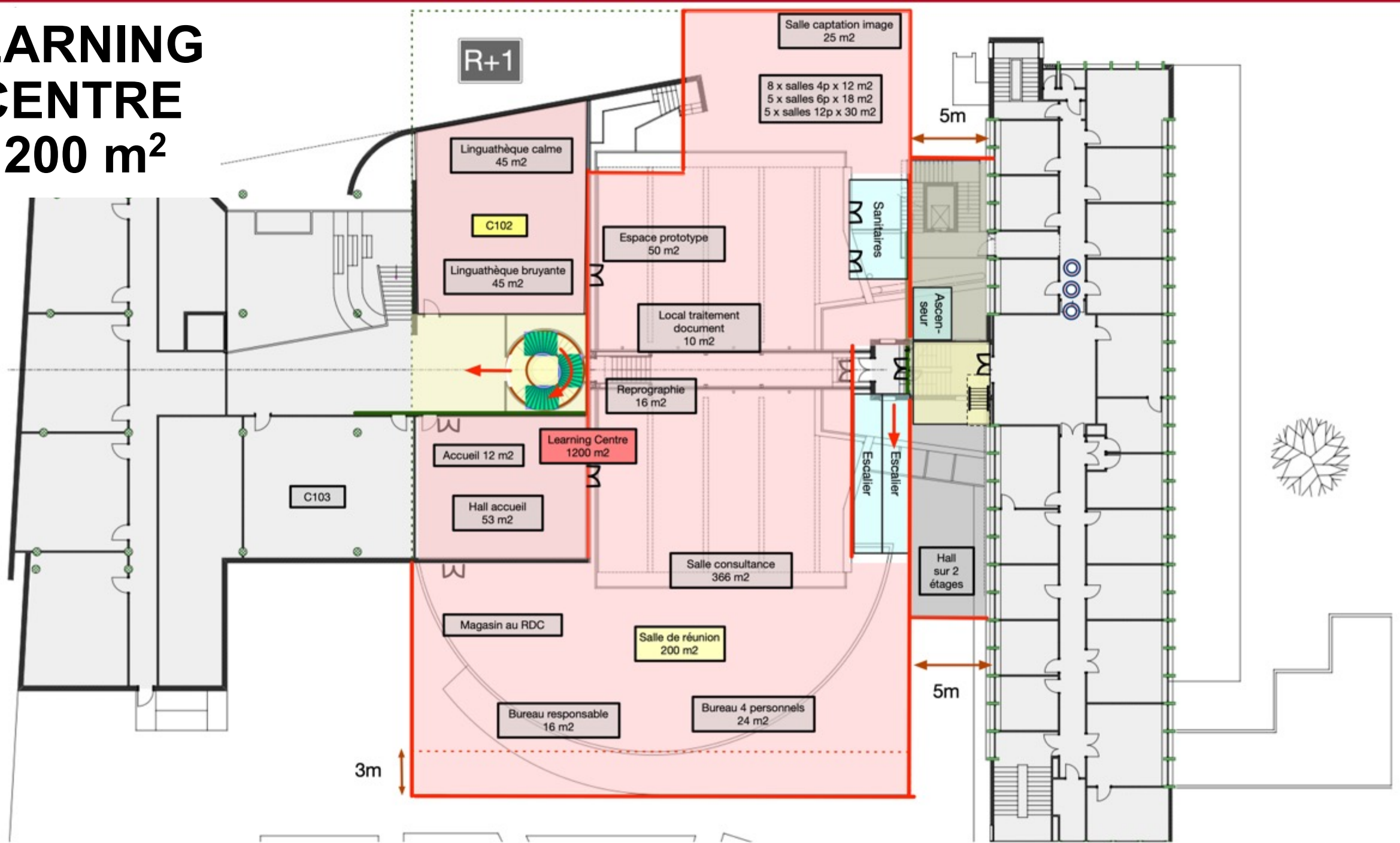
Livraisons

- Aménagement de l'accueil : **+45 m²**
- Salle de repos : **15 m²**
- Crous et traiteur : **50 m²**
- Cafétéria : **45 m²**
- Fablab : **200 m²**
- Hall A' : **100 m²**
- Explorations thématiques RDC : **360 m²**
- Incubateurs Startups RDC : **200 m²**

Zoom RDC



LEARNING CENTRE 1200 m²

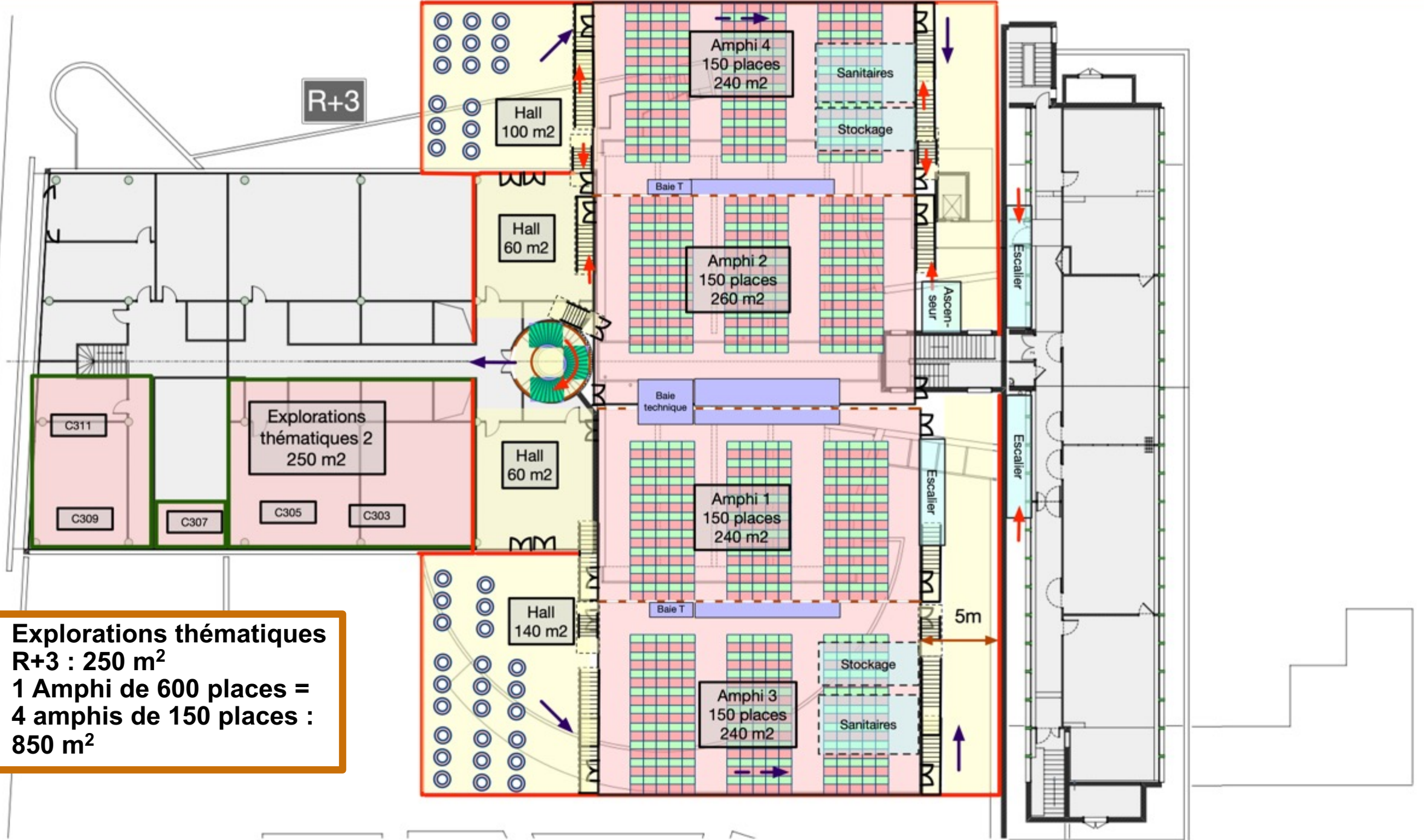




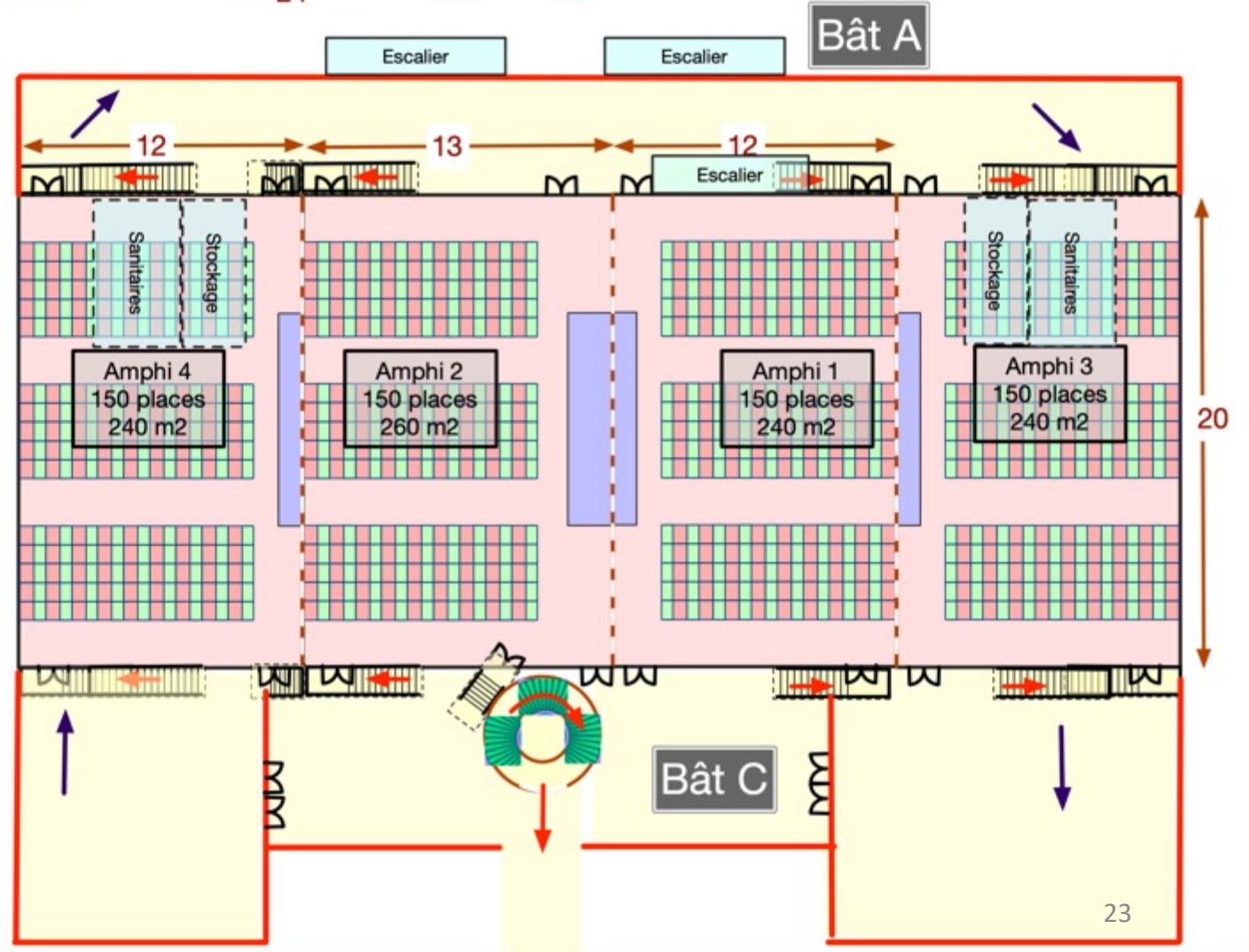
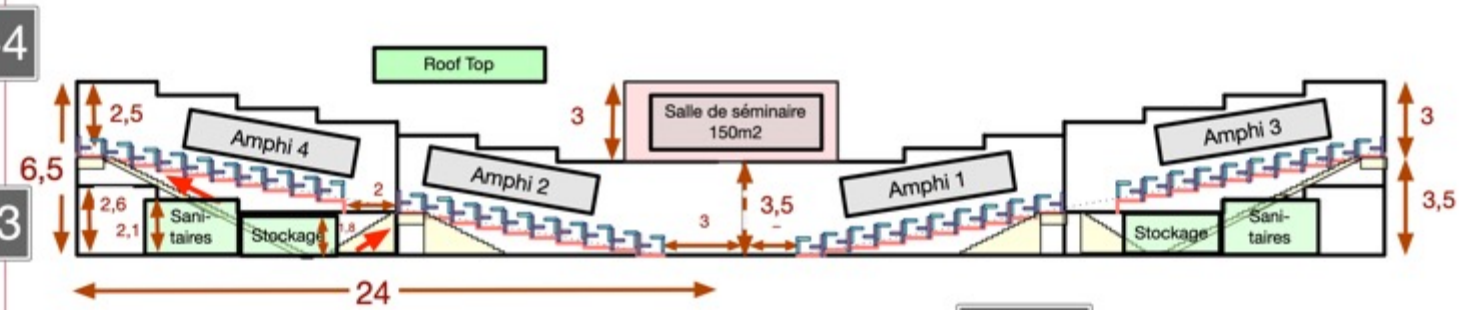
R+2

- Halle A' R+2 : 200 m²
- 4 salles de pédagogie active : 300 m²
- Incubateurs Startups R+2 : 260 m²

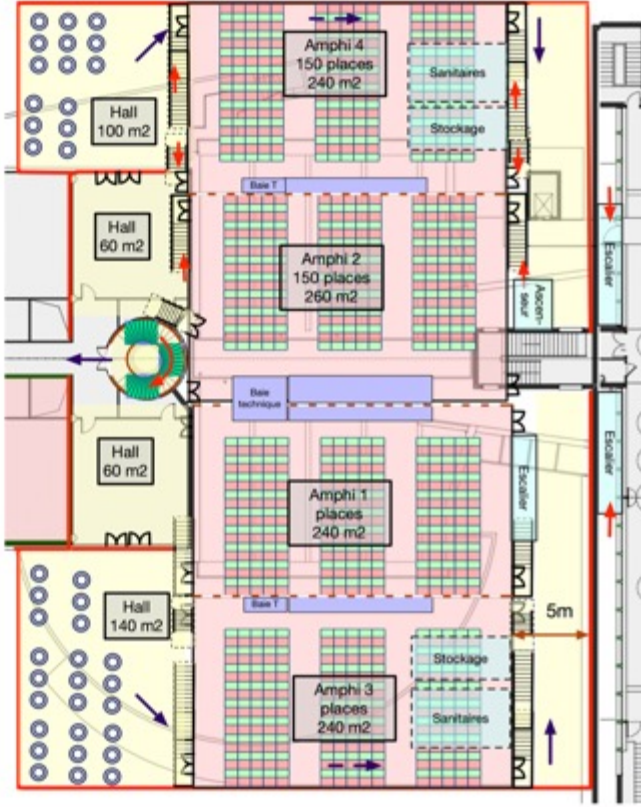
- Explorations thématiques R+3 : 250 m²
- 1 Amphi de 600 places = 4 amphis de 150 places : 850 m²

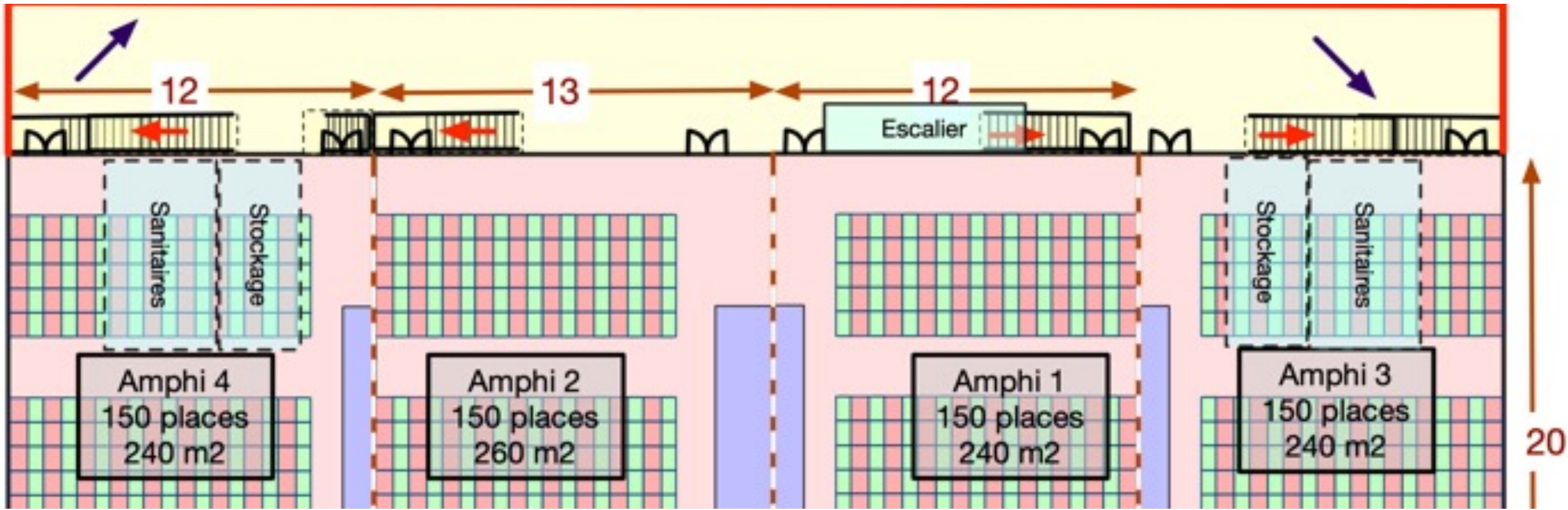
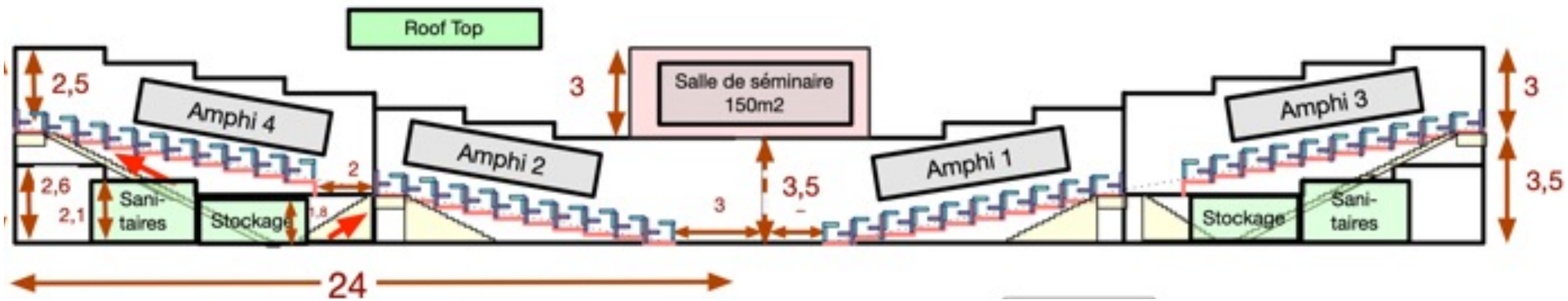


**1 AMPHI DE 600 PLACES =
4 AMPHIS DE 150 PLACES**

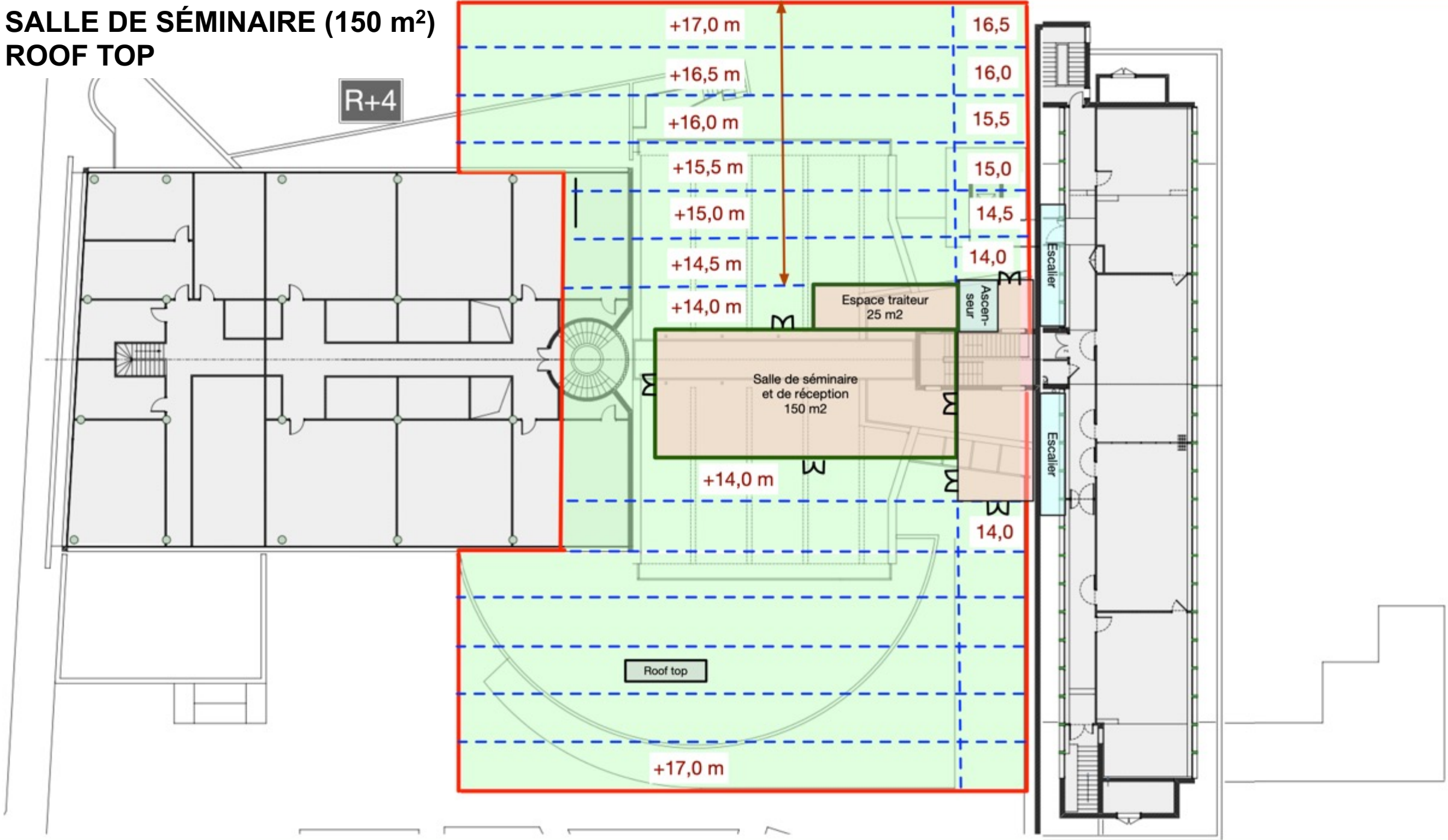


R+3





- SALLE DE SÉMINAIRE (150 m²)
- ROOF TOP



Version finale du Programme

INP modifs → EMBASE le 25/6

INP ajouts → EMBASE le 29/6

Version finale

Voir fichiers
sur Slack

Présentation du
projet et du site

Schémas
fonctionnels

Détails techniques
généraux

Compilation des
fiches espaces

INP ENSEEIHT

TOME
0

PROJET DE RECONSTRUCTION
DANS LE CADRE DU CPER
INP N7 2030

DONNEES DE CADRAGE
○
ETUDE DE SITE
○
ETAT DES LIEUX
TECHNIQUE ET
SANITAIRE

Mars 2023
Er22090



INP ENSEEIHT

TOME
1

PROJET DE RECONSTRUCTION
DANS LE CADRE DU CPER
INP N7 2030

PROGRAMME
FONCTIONNEL
GENERAL
○

Mars 2023
Er22090



INP ENSEEIHT

TOME
2

PROJET DE RECONSTRUCTION
DANS LE CADRE DU CPER
INP N7 2030

PROGRAMME
TECHNIQUE
GENERAL
○

Novembre 2022
Er22030



INP ENSEEIHT

TOME
3

PROJET DE RECONSTRUCTION
DANS LE CADRE DU CPER
INP N7 2030

FICHES
TECHNIQUES
TYPOLOGIQUES
○

Mars 2023
Er22090



Validation par le Groupe de Travail le 29 juin 2023

Questions d'EMBASE traitées lors de la réunion n°24 (1/2)

P. 14, Locaux communs] Les entrées directes seront précédées d'un SAS thermique

CR 12/01/23 : demande de supprimer les SAS thermiques. Il nous semble avoir noté ensuite que vous souhaitiez un SAS sur les nouvelles entrées du bâtiment. Que préconisons-nous ? Portes automatiques simples ou SAS ?

OUI. Intégré dans le tome 1

P. 14, Locaux communs] En complément des zones de convivialité entre les locaux, il est souhaité qu'à chaque étage soit disposé un **espace reprographie** dans des renforcements de circulation.

Emma BROCATTO : En attente de confirmation

OUI. Intégré dans le tome 1

P. 20, Learning Centre]

Magasins	X	pm	pm	Sous-sol bâtiment A
----------	---	----	----	---------------------

Quelle surface pour les magasins dans le sous-sol du bâtiment A ?

Espace extensible sans limitation
Ne fait pas partie des travaux

Questions d'EMBASE traitées lors de la réunion n°24 (2/2)

P. 21, Learning Centre] Pour une grande flexibilité de l'espace, la charge d'exploitation des planchers sera égale à minima à 600 kg/m

Hypothèse à confirmer

OUI. Intégré dans le Tome 1

P. 21, Learning Centre, Grande salle] Le rayonnage de la grande salle présentera une solution mixte entre :

- libre-accès large : des allées entre les rayonnages de 1,50 m à 1,80 m ;
- libre-accès étroit : des allées entre rayonnages de 1 m à 1,20 m (NB : cette largeur d'allée peut être jugée insuffisante par des commissions d'accessibilité aux personnes handicapées avec qui il faut parfois négocier).

Proposition reprise des différents comptes-rendus, pour confirmation finale

Pas de libre-accès étroit.
Intégré dans le Tome 1

P. 23, Learning Centre, Grande salle] Le magasin ne fait pas l'objet d'une fiche spécifique. En revanche, il fait partie du projet et il est attendu une véritable réflexion sur sa connexion à l'extension.

Proposons-nous tout de même une fiche technique, afin de reporter des informations sur la typologie de l'espace et ses contraintes notamment question traitement de l'air, hygrométrie, traitement du sol, charge, etc. même si elle est située au sous-sol du bât. A ?

NON. Intégré dans le Tome 1

Autres modifications intégrées lors de la réunion n°25



SOUS-SOL *Vigilance locaux techniques à conserver en demi-niveaux : indiquer les cotes ?*

OUI. Intégré dans le Tome 0

Emma BROCATTO : Grâce au relevé 3D ?

OUI, intégré

PP. 20 et 47, Étendre la zone verte de 2m en direction de la cour intérieure à partir du R+1

OUI, intégré



P. 51 Limites de prestations],
Emprise Bâtiment A : inclure l'escalier,
Emprise R+1 : inclure C102 et exclure C103
Emprise R+2 : inclure C203 et C204
Emprise R+3 : inclure C304

OUI, intégré



6.4.1.2 Téléphonie] La téléphonie est IP et passe par le réseau ethernet, donc pourquoi prévoir des rocades téléphoniques et des bandeaux téléphoniques spécifiques ?

intégré

Modifications intégrées lors de la réunion n°25

PP. 20 et 47, Learning Centre] Ajouter une salle de réunion de 30 places avec la mention « si possible » : OUI, nouvelle fiche créée par le SGT 1 : à envoyer !

Intégré, fiche à envoyer

P. 54, Emprise] Étendre la zone verte de 2m en direction de la cour intérieure à partir du R+1 : OUI intégré dans Tome 1

Intégré, alignement sur mur logement fonction ?

PP. 13 et 46, locaux communs] Mutualisation des espaces Crous et traiteur du RDC : OUI, en indiquant possibilité de mutualiser ou de séparer.

Intégré dans le programme

Ajouter l'aménagement de l'accueil : OUI intégré avec demande de création de fiches par EMBASE

Intégré dans le programme

Redimensionner les surfaces des locaux communs en autorisant des degrés de liberté : OUI, intégré.

Intégré pour le RDC

Modifications à discuter lors de la réunion n°26

Ajout d'une fiche accueil : OUI, intégré **Intégré**

Ajout d'un espace « Transitions » : OUI, intégré **Intégré**

Modification de l'emprise pour ces espaces : OUI, intégré avec accès jardin **Intégré**

Réunion du SGT Amphi du 9 juin :

- P1 : 4 amphis de 150 places avec possibilité d'en regrouper deux avec gradins rétractables
- Pas de rétractation intermédiaire des gradins (tout ou rien)
- P2 : si possible, possibilité de regrouper les 4 amphis en un seul.

OUI, intégré dans le Tome 1

Intégré

DONNEES DE CADRAGE
TOME 0
ETUDE DE SITE
ETAT DES LIEUX
TECHNIQUE ET
SANITAIRE

TOME 1
PROGRAMME
FONCTIONNEL
GENERAL

TOME 2
PROGRAMME
TECHNIQUE
GENERAL

TOME 3
FICHES
TECHNIQUES
TYPOLOGIQUES

Réunions du SGT Learning Center du 13 juin :

- Nouvelle fiche espace réunion de 200 m2
A envoyer à EMBASE

Nouveau SGT accueil :

- Demande de création de fiches par EMBASE

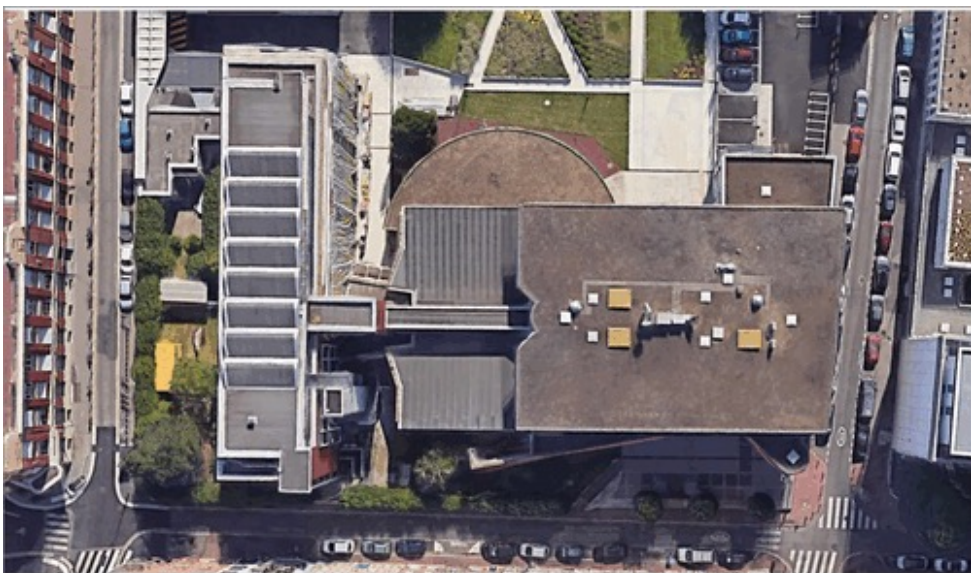
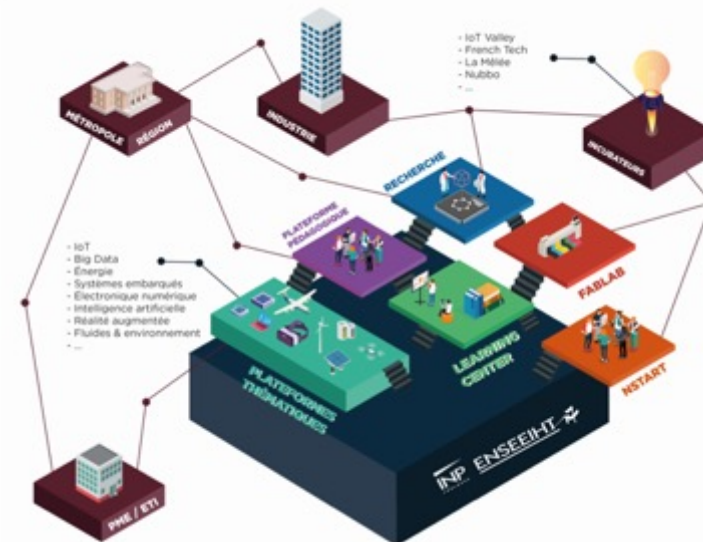
Il reste à intégrer dans le programme

- Espaces pour les forums entreprises
- Ergonomie accueil : champ de vision, rangement, réception de colis, etc. Stage pour étudier la question ?
- Fiches espaces accueil
- Rôle central de la cafétéria.
- Mur végétal
- Autres ?

Une ou plusieurs réunions OT+SV+QV (Qui veut) et EMBASE en juillet sont nécessaires : action Morgane GARRETA du Service Immobilier (Un premier Doodle a été envoyé)

Conclusion

- Modifications envoyées à EMBASE pour version finale
- Réunions avec EMBASE pour relecture du Programme
- Lancement du concours d'architecte en septembre
- Démarches auprès de la mairie et de DRFIP
- Prochaines réunions du GT : décembre 2023 pour envoi du programme



Mise à jour du planning en juin 2023

